

**История новогоднего
праздника в 20 – 30-е годы
XX века в нашей стране**



не

Профсоюзы встали в первую шеренгу антирелигиозной кампании. Но имеется

Б. Г.

Рождество — не наш праздник

РАБОЧИЕ НЕ ДОЛЖНЫ ПОТВОРСТВОВАТЬ ОТСТАЛЫМ НАСТРОЕНИЯМ. МЫ ПРЕДЛАГАЕМ РАБОТАТЬ РОЖДЕСТВО, Т.-Е. 25 и 26, и НЕ РАБОТАТЬ 30, 31 ДЕКАБРЯ и 1 и 2 ЯНВАРЯ.

Всем известно, как развивает сейчас свою деятельность поповщина, исползующая существующие в отдельных частях рабочего класса отсталые настроения. Мы должны всей своей работой, как на производстве, так и на общественной работе бить сидящего еще в нас самих врага — сохранившиеся предрассудки.

Предложение рабочих Трехгорки и их завкома целиком противостоит этой борьбе. Заявление завкома о том, что рабочие раз'едутся в деревню, само говорит против их предложения, ибо рабочий приедет в деревню именно на рождество, а не на какой-либо другой, наш праздник.

Мы удивлены отношением к этому предложению редакции «Рабочей Москвы». Газета, которая должна быть передовиком и является таковым, а в этом вопросе оказалась в хвосте отсталых настроений.

Наше предложение заключается в следующем.

Работать 25 и 26, не работать 30, 31 декабря и 1 и 2 января. Таким образом промышленность не теряет рабочих дней в этом месяце, а рабочий будет иметь те же 4 дня отдыха, о которых говорят трехгорцы, наше предложение даст возможность рабочему, связанному с деревней, поехать в деревню, при чем придется-то он не на рождество, а на

новый год, являющийся символом еще одной ступеньки, которую рабочий класс перешагнул в своем социалистическом строительстве.

Наше предложение поддержано постановлениями всех цехов завода. Мы говорим от имени 4.500 рабочих электрoзавода ГЭТ.

Рабочие Трехгорки, а с ними и рабочие всех других заводов, призываем вас поддержать наше предложение. Выполним завет Ильича — ежедневно, в любую минуту бороться с религиозным дурманом, с мелкобуржуазным влиянием на рабочий класс.

РАБОЧИЕ ЭЛЕКТРОЗАВОДА ГЭТ.

Семнадцатая школа подает пример

17 школа Замоскворецкого района развила большую кампанию по проведению антирождественских дней.

Весь педагогический персонал школы единодушно присоединяется к резолюции комсомольской ячейки о проведении 25 и 26 декабря занятий. Вчера вышел первый номер антирелигиозного бюллетеня, посвященный этой кампании.

на иде- не пре- ти бла- Тихона т... «са- ретение ии сего

поткин- чить из и», спе- дникам. олирует ния раз-

з
А
и
и
и

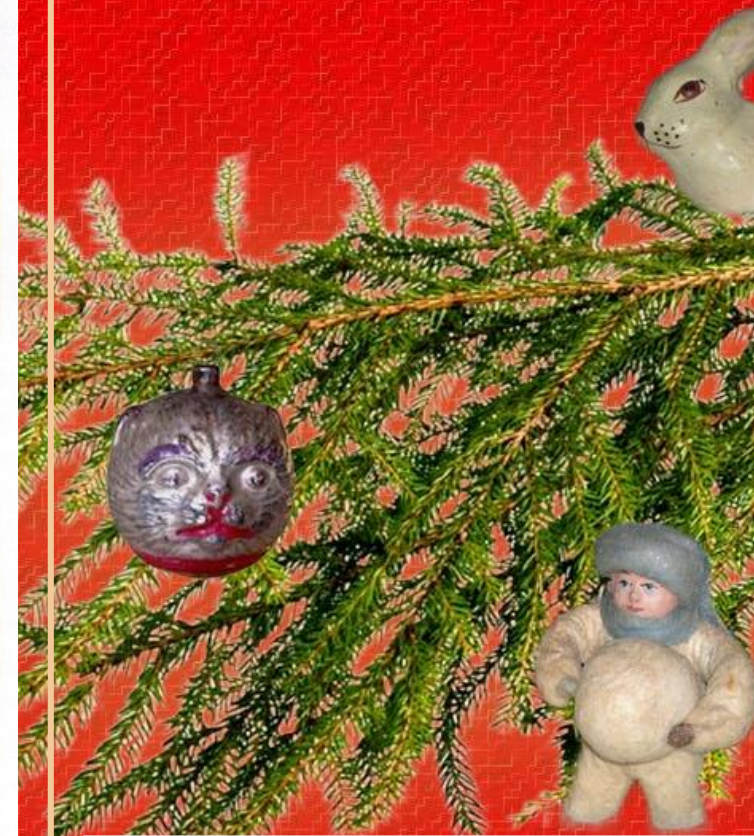
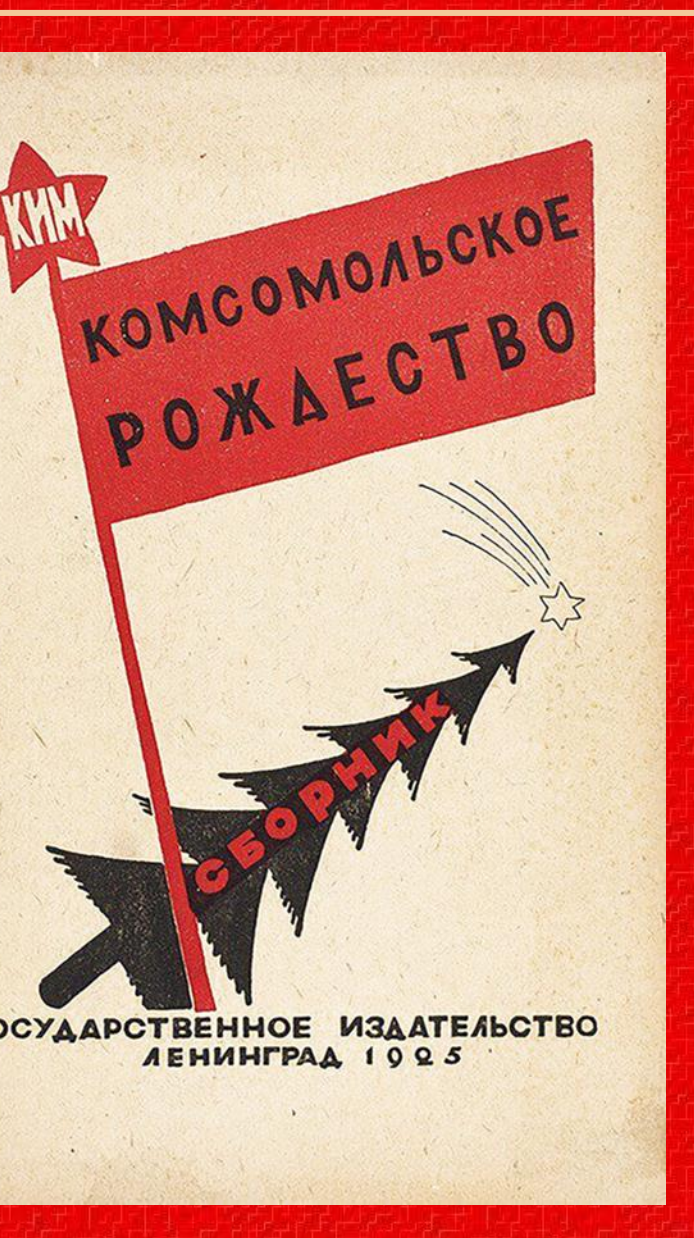
ААААААА
Ксавата
И К Д
фзб-
1499
УУУУУУУ



Отрывок из газеты 1920-х

1900-1925





Эскиз памятника Ленину в виде
украшенной елки,
предложенный учащимися 4-й
Опытной школы г. Москвы

1930

	ЯНВАРЬ	ФЕВРАЛЬ	МАРТ	АПРЕЛЬ	МАЙ	ИЮНЬ
Воскресенье	5 12 19 26	2 9 16 23	2 9 16 23 30	6 13 20 27	4 11 18 25	1 8 15 22 29
Понедельник	6 13 20 27	3 10 17 24	3 10 17 24 31	7 14 21 28	5 12 19 26	2 9 16 23 30
Вторник	7 14 21 28	4 11 18 25	4 11 18 25	1 8 15 22 29	6 13 20 27	3 10 17 24
Среда	1 8 15 22 29	5 12 19 26	5 12 19 26	2 9 16 23 30	7 14 21 28	4 11 18 25
Четверг	2 9 16 23 30	6 13 20 27	6 13 20 27	3 10 17 24	1 8 15 22 29	5 12 19 26
Пятница	3 10 17 24 31	7 14 21 28	7 14 21 28	4 11 18 25	2 9 16 23 30	6 13 20 27
Суббота	4 11 18 25	1 8 15 22	1 8 15 22 29	5 12 19 26	3 10 17 24 31	7 14 21 28

Революционные дни: 23 января — День 9 января 1905 г. в память В. И. ЛЕНИНА; 1-2 мая — Праздник международной солидарности пролетариата; 7-8 ноября — День Пролетарской революции.

	ИЮЛЬ	АВГУСТ	СЕНТЯБРЬ	ОКТАБРЬ	НОЯБРЬ	ДЕКАБРЬ
Воскресенье	6 13 20 27	3 10 17 24 31	7 14 21 28	5 12 19 26	2 9 16 23 30	7 14 21 28
Понедельник	7 14 21 28	4 11 18 25	1 8 15 22 29	6 13 20 27	3 10 17 24	1 8 15 22 29
Вторник	1 8 15 22 29	5 12 19 26	2 9 16 23 30	7 14 21 28	4 11 18 25	2 9 16 23 30
Среда	2 9 16 23 30	6 13 20 27	3 10 17 24	1 8 15 22 29	5 12 19 26	3 10 17 24 31
Четверг	3 10 17 24 31	7 14 21 28	4 11 18 25	2 9 16 23 30	6 13 20 27	4 11 18 25
Пятница	4 11 18 25	1 8 15 22 29	5 12 19 26	3 10 17 24 31	7 14 21 28	5 12 19 26
Суббота	5 12 19 26	2 9 16 23 30	6 13 20 27	4 11 18 25	1 8 15 22 29	6 13 20 27

ВСЕ КНИГИ и УЧЕБНИКИ имеются в издательстве, издательстве И. М. Воронцова, Советская школа №2, тел. 540 и адреса по указанию на странице. Издательство работает быстро и аккуратно.

БИБЛИОТЕКИ имеются в клубных зданиях, школах, библиотеках, в клубных зданиях ГОСЦИТАТА. — Жители безработные, тел. 540 и адреса по указанию на странице. Издательство работает быстро и аккуратно.

ГОСУДАРСТВЕННОЕ ИЗДАТЕЛЬСТВО

Календарь рабочих и выходных дней 1930 г.

Proletarians of all countries, unite!
Пролетарии всех стран, соединяйтесь!
The Acheist at His Bench,

БЕЗБОЖНИК У СТАНКА

14th Year of the Publication
14 ГОД ПУБЛИКАЦИИ
ПРОЛЕТАРСКОЙ РЕВОЛЮЦИИ

No. 22 (Nov. 9, 1930)
№ 22

ЖУРНАЛ О. П. И. В. П. (6)

Magazine of the Moscow Regional Committee of the All Union Communist Party (of the Acheists)

Рис. Н. Урбанова.

(It is forbidden to cut down fir trees for Christmas.)

Зряц! Катись, господи! Таким лесозаготовителям, как ты, ничто кришка!

The Hare: "Run along, Lord! The end has come for such lumberjacks as you!"

Цена 35 коп. Price 35 Kopecks.

Восьмой год издания Eighth Year of Publication.

ДОЛОЙ ЕЛКУ!

Обычай праздновать рождество разукрашенной елкой, как и все почти христианские обычаи, перешел в наследство от язычников, которые почитали ель «святым» деревом. От немцев, вместе с христианством, перешел этот языческий обычай в «православную» Русь.

И до сих пор вместе с кружением вокруг дерева родители стараются привить детям ростки религии. В школе детей воспитывают в безрелигиозном духе и отчасти в антирелигиозном. А религиозные родители под видом «веселой елки» навязывают детям «боженьку» и другие небывалые, вроде «рождественского деда».

Большой вред приносит культ елки лесам. Крестьяне, в целях наживы, вырубают в лесах молодняк без плана и системы и этим губят леса. Давно уже следовало положить предел и мистическому вредному поклонению елке, и порче лесов.

В конце 1928 года Наркомзем РСФСР издал циркуляр о запрещении предпраздничных порубок молодых деревьев. А, между тем, все московские площади (да и не только московские, а площади всех больших и малых городов) усеяны целыми рощами елок.

В чем же дело? Ларчик открывается просто. Наркомзем управляет лесами республиканского значения. Но существует немало лесов, приспанных к земельным обществам сел и деревень. Вот эти-то леса являются поставщиками религиозный рынок. Сельсоветы не всегда проникнуты сознанием необходимости борьбы с религиозными суевериями. Не всегда сознают они и вред от вырубки лесов. Ведь не секрет, что в сельсоветах имеется по на-

стоящее время немало кулацких и поповских приспешников.

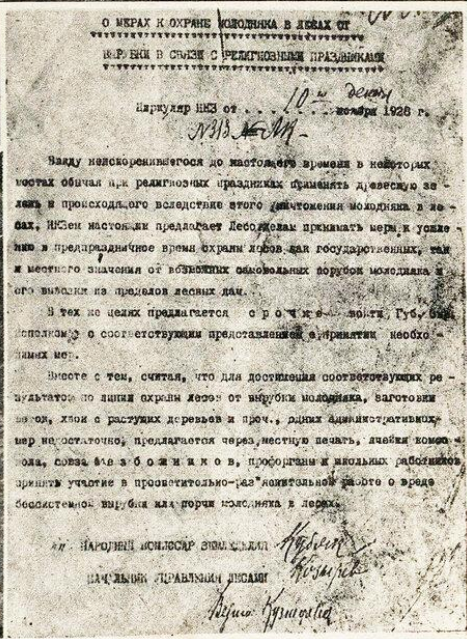
А административные отделы местных советов, несмотря на циркуляр Наркомзема, не считают, очевидно, для себя обязательной борьбу с торговлей елками в городах.

Мы надеемся, что в будущем году переизбранные сельсоветы не будут так легкомысленны, как в этом году. И агитация союза безбожников окончательно сломит бессмысленный обычай. Вместо того, чтобы ставить елку на крест, поставим крест на елку!

М. С.



Левая рука не водит, что делает правая: слева — продажа елок; справа — циркуляр Наркомзема



1930 г.



Журнал «Огонек», 1929 г.

Давайте организуем к новому году детям хорошую елку!

В доореволюционное время буржуазия и чиновники буржуазии всегда устраивали на новый год своим детям елку. Дети рабочих с завистью через окно посматривали на сверкающую разноцветными огнями елку и веселящихся вокруг нее детей богатеев.

Почему у нас школы, детские дома, ясли, детские клубы, дворцы пионеров лишают этого прекрасного удовольствия ребятишек трудящихся Советской страны? Какне-то, не иначе как «левые», загибщики ославили это детское развлечение, как буржуазную затею.

Следует этому неправильному осуждению елки, которая является прекрасным развлечением для детей, положить конец. Комсомольцы, пионер-работники должны под новый год устроить коллективные елки для детей. В школах, детских домах, в дворцах пионеров, в детских клубах, в детских кино и театрах — везде должна

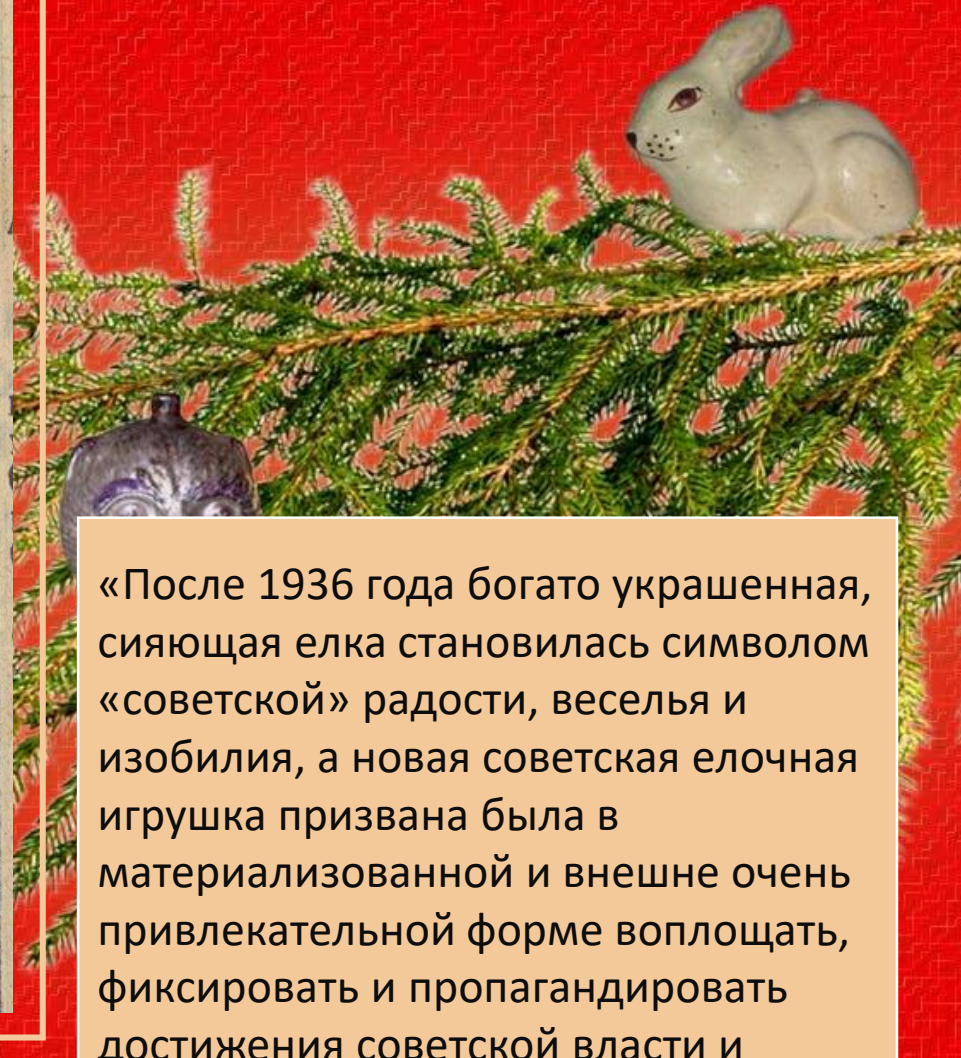
быть детская елка! Не должно быть ни одного колхоза, где бы правление вместе с комсомольцами не устроило бы накануне нового года елку для своих ребятишек. Горсоветы, председатели районных исполкомов, сельсоветы, органы народного образования должны помочь устройству советской елки для детей нашей великой социалистической родины.

Организации детской новогодней елки наши ребятишки будут только благодарны.

Я уверен, что комсомольцы примут в этом деле самое активное участие и искоренят нелепое мнение, что детская елка является буржуазным предрассудком.

Итак, давайте организуем веселую встречу нового года для детей, устроим хорошую советскую елку во всех городах и колхозах!

П. ПОСТЫШЕВ.



«После 1936 года богато украшенная, сияющая елка становилась символом «советской» радости, веселья и изобилия, а новая советская елочная игрушка призвана была в материализованной и внешне очень привлекательной форме воплощать, фиксировать и пропагандировать достижения советской власти и преимущества социалистического строя»

Отрывок из газеты «Правда»
1935 г.



Елка на выставке. Отрывок из журнала «Игрушка» 1937г.



Блочная витрина в одном универсамов. Журнал «Игрушка»



Из книги «История елочной игрушки»

КАК УКРАСИТЬ ЕЛКУ

Е. ГРОЗДОВА

Вся наша летовра задолго начинает готовиться к елке. Елка стоит в центре нашего зимнего новогоднего праздника. Она должна радовать и веселить детей. Поэтому к вопросу об украшении и освещении елки нужно отнестись с большим вниманием.

Выбор самого дерева должен зависеть как от размера помещения, так и от наличия имеющихся украшений. Для дошкольников не следует устанавливать слишком большую елку: им трудно охватить и все дерево и обильные украшения. Самая подходящая высота елки для семьи и детского сада — не более 2—3 м. Для школы, клубов и праздников, устраиваемых в больших помещениях и на воздухе, — наиболее эффектно большие елки, 3½—4 м выше. Желательная форма елки — это густое дерево с узкой верхушкой и ветвями, резко расширяющимися книзу. Если не удастся подобрать елку, подходящую по форме и густоте ветвей, можно порекомендовать заготовить отдельные большие и малыми еловыми ветвями с тем, чтобы затем подвязать или вдевать их в ствол. Ветки, аккуратно и умело подвязанные или вдеваемые в ствол, значительно улучшают форму елки. Когда трудно найти красивую ель, ее можно заменить сосной, пихтой, кипарисом, лиственницей и другими деревьями, напоминающими формой елку.

Укрепить небольшую елку можно на крестовине с невысокими подпорками, идущими к стволу. Можно поставить ее и в кадучечку с сырым песком или с землей.

Большие елки надо укреплять на специальных деревянных подставках пирамидальной формы, с помощью специалистов-декораторов. К укреплению елки надо отнестись с особым вниманием. Нередки случаи, когда из-за небрежного крепления елка во время праздника падает. При этом дети нередко получают ушибы, ломаются украшения. Очень велика, в таких случаях и опасность пожара.

Большие елки, доходящие верхушкой до потолка, следует укреплять еще и вверху. К верхушке прикрепляются пять отрезков красиво окрашенного шпагата. Эти отрезки, расходясь от верхушки симметрично расположенными лучами, прикрепляются к стенкам комнаты. Такое крепление следует использовать и в декоративных целях. Хорошо обмотать шпагат блестящей мишурой, подвесить к нему на равном расстоянии фонарики, разноцветные лампочки или флажки. К обмотанному серебряной мишурой шпагату можно прикрепить на расстоянии 5—10 см тонкие нитки с маленькими кусочками ваты в виде хлопьев снега на концах. Получается впечатление падающего снега.

Специального нарядного убранства комнаты, в которой предполагается проводить праздничный новогодний вечер, не требуется. Можно только украсить ее еловыми или сосновыми гирляндами с шишками и обвить этими гирляндами наличники окон и дверей. Устраивать какие-либо снежные домики, ящики, горки и ожогетные сценки в углах комнаты не следует, они только отвлекают внимание детей от самой елки и создают в комнате ненужную тесноту и суматоху.

Часто допускают большую ошибку, когда производят установку освещения после украшения елки. Игрушки и украшения мешают и технике установки и правильному размещению освещения.

Кроме того украшать елку следует как раз в зависимости от освещения, от того, как будет падать свет на ту или иную игрушку, какой цвет будет ее лучше оттенять.

Одни елки требуют того, чтобы сплошной цепью маленьких лампочек по ребрам веток была подчеркнута их контурность, а другие — чтобы отдельные крупные разноцветные лампочки сияли, как симметрично расположенные звезды.

Окраска лампочек в цепи должна быть какого-нибудь одного цвета. Зеленый контур елки очень хорошо подчеркивает цепь из ярко зеленых же лампочек.

Освещать елку можно только лампочками, соответствующими напряжению тока в электросети. Надо дождаться, пока не погаснут последние круглые или звездообразные лампочки

с патронами «миньон», несколько меньшего размера, чем у обычных лампочек. Для соединения следует брать обычные, но только тонкие осветительные провода. Провод от нарезки цоколя присоединяется к одному из проводов сети, а провод от контакта — к другому.

При освещении елки гирляндами из маленьких лампочек для карманного фонаря или маленьких автомобильных лампочек надо учесть, что эти лампочки горят при напряжении в 4, 6 и 12 вольт. Использовать их при напряжении осветительной сети в 120 или 220 вольт можно так: в сеть в 120 вольт нужно включить 30 четырехвольтовых лампочек, шестивольтовых — 20 — 22, а двенадцативольтовых — 10—12. Разумеется, для сети в 220 вольт количество лампочек соответственно увеличивается.

Красить лампочки можно только спиртовыми теплоупорными лаками. Для того чтобы лак лег ровным слоем, нужно окутать лампочку в лак, дать стечь излишки краски и лампочку повесить для просушки. Лампочки, которые будут вставляться в цветные фонарики, домики, светогоры и прочие светящиеся украшения окрашивать не надо, так как прозрачные стенки и ожогетки дадут свой определенный оттенок. На массовых праздниках, в больших залах или на воздухе, очень хорошо помимо лампочек, освещать елку еще и несколькими прожекторами. В этом случае освещению на самой елке должно быть одноцветным, контурным.

Освещая елку отдельными лампочками, надо соблюдать известную симметрию, так как неправильное расположение огней лишает елку ее природной стройности.

Наряду с блестящими мишурными украшениями и игрушками, изображающими насекомых, зверушек и сказочных героев, следует подобрать и игрушки, отражающие нашу, так увлекающую детей, современность: аэропланы, автомобили, парашюты, станции метро, эпроны, красномаршца, пионеры и т. д.

Идея «тематических» елок надо привнести незначительной видовой взрослых, интересной больше для них самих, чем для детей. Конечно в семье могут быть дети старшего возраста, для которых «тематические елки» представляют некоторый интерес. Но огромное большинство детей всех возрастов на елке радуется именно сказочное, необычайное сочетание самых разнообразных вещей. Но оглуляющее отрицательное отношение к сюжетным украшениям на елке было бы также неправильным. Детей приятно радует, когда они среди самых разнообразных вещей находят игрушку, из окна которой выглядывает петушок, около забушки лягушка, подкарауливавшая его, а недалеко на ветке сидит котик, готовый в любую минуту броситься на помощь своему другу-петушку.

— Ой, сказка про кошку, лису и петуха, — восклицают с улыбкой дети, найдя знакомый сюжет. Ребята также весело улыбаются, увидев царевича Гвидона и царевну Лебедь из «Сказки о царе Салтане». Не меньшую радость вызывает у малышей долго не замечаемый ими «доктор Ай-болит»: он сидит около самого ствола, а с ближайших веток к нему идут его животные. Большую радость доставляют детям фигурки из кукольной пьесы «Гусенок».

Отдельные, остроумно, со вкусом составленные сюжетные сценки на елке не нарушают ее ажурного блеска, нарядности, разнообразия и богатства украшений. Они легко привлекают внимание детей и радуют их знакомыми образами.

Трудно давать какие-нибудь конкретные указания о том, как располагать игрушки на елке. Здесь многое зависит от ассортимента украшений, от возраста детей и, наконец, от художественного вкуса тех, кто украшает елку. Но все же можно дать практически советы общего характера.

Прежде всего необходимо украсить верхушку пятиконечной красной или серебряной блестящей звездой. Звезду можно подобрать в ассортименте готовых елочных украшений. Ближайшие к верхушке ветки можно закончить небольшими блестящими шишками из дутого стекла.



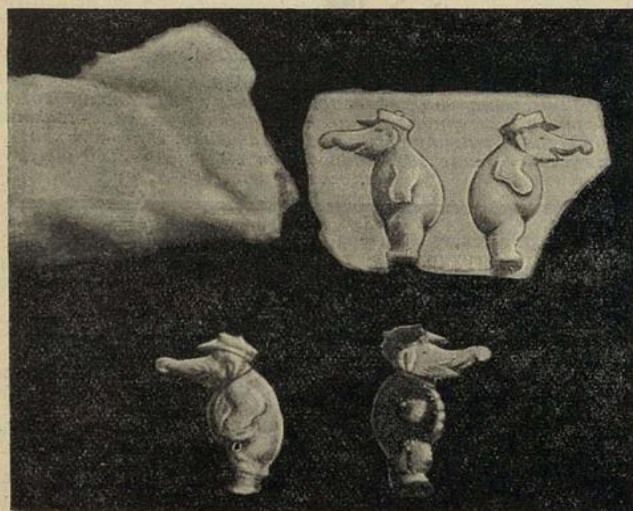
Театральная библиотека
spil.spb.ru

ШЕК—

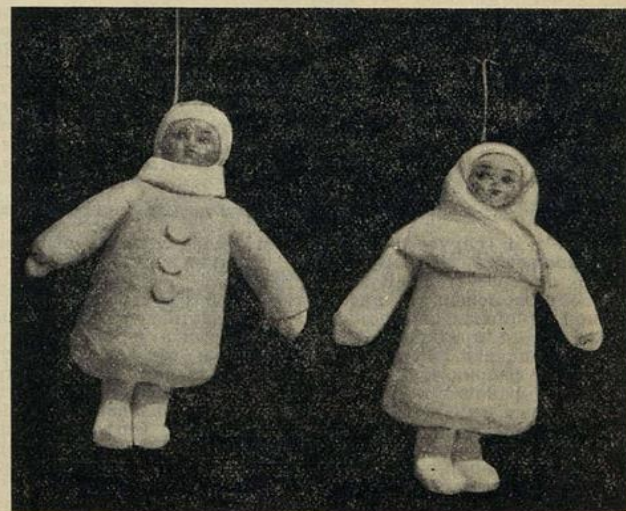
СНК СССР



«Пеленашка» — кукла из ваты, размером 70 мм, с матичной головкой, модель художницы Старобинской. Изготавливается артелью имени Шаумяна (Москва).



Процесс горячей штамповки елочных украшений из ваты в артели имени Шаумяна (Москва).



Новые елочные игрушки из ваты артели имени Шаумяна (Москва).



Картонажные украшения на елку. Павлин и лягушка по рис. худ. Т. Чертовой; слон и муха производства фабрики Универпрома № 19

Елочные игрушки и украшения. Журнал «Игрушка» 1937 – 1939 гг.

Образцовая новогодняя елка.
Журнал «Игрушка» 1937 г.

Уже в октябре на прилавках игрушечных магазинов появились груды стеклянных разноцветных шаров. Чинной шеренгой, по ранжиру, выстроились деды-морозы. Тяжелыми прозданиями повисли бусы, золотой паутиной раскинулась канитель. Серебряные рыбки, золотые черепахи, пестрые забавные зверушки из картона, фрукты из ваты, хлопущки — разве перечислишь все блестящие, многоцветные елочные украшения!



Санкт-Петербургская театральная библиотека
Дед-мороз работы мастера Русакова
spb.spb.ru

Стеклянные елочные украшения
завода «Лаборприбор» (В.лин).



Образцовая новогодняя елка. Журнал «Игрушка». 1937. № 8